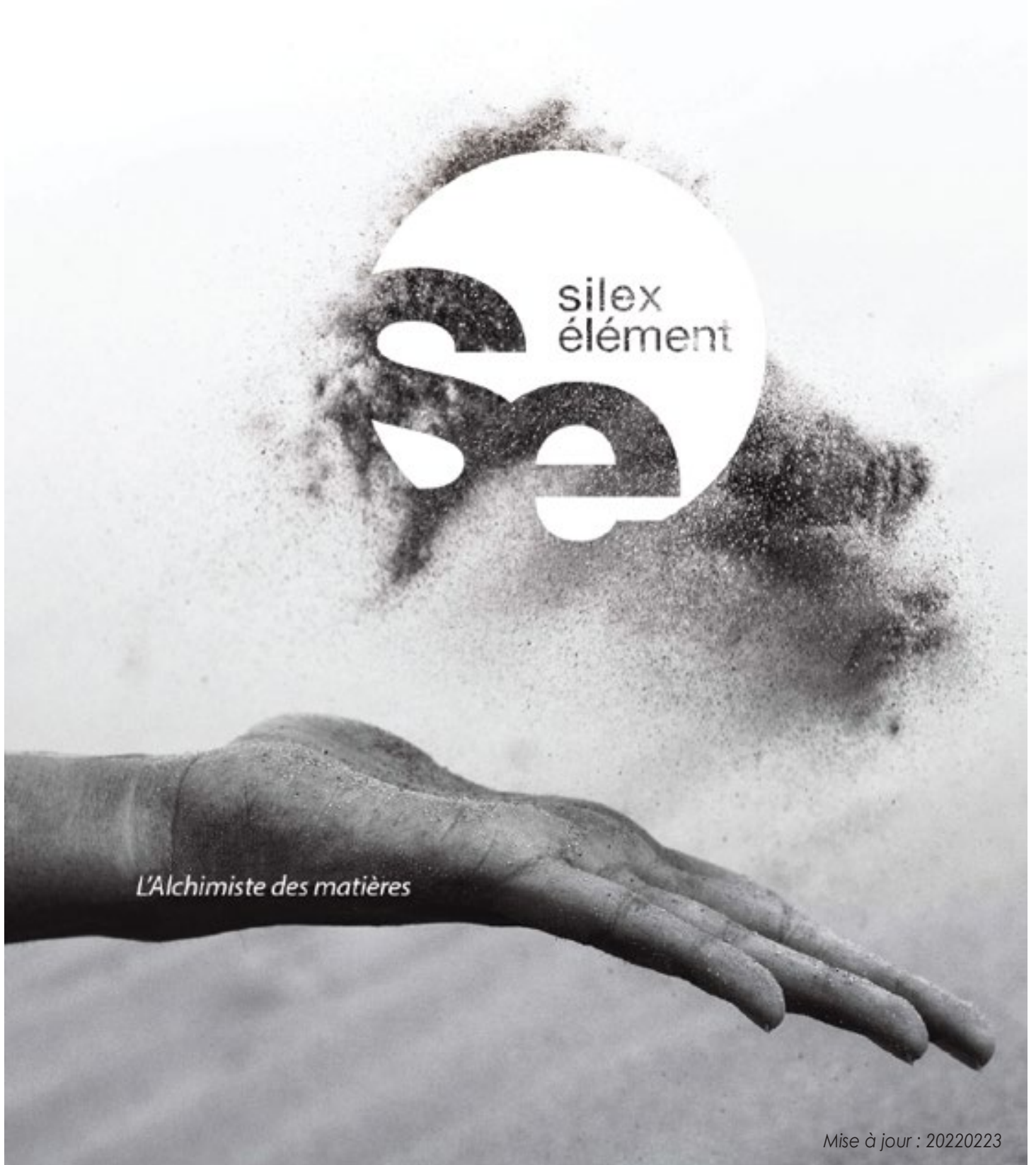


# Guide installation Panneaux PDB fini brut



*L'Alchimiste des matières*

Mise à jour : 20220223

# Table des matières

## Guide installation panneaux PDB fini brut Silex

Présentation de Silex élément

Conditions générales de vente

<b>Panneaux Peau de Béton™ - fini brut</b>	<b>PDB-fini brut- 1</b>
Description	PDB-fini brut- 1
Application	PDB-fini brut- 1
Formats standards de panneaux et conditionnement	PDB-fini brut- 4
Formats sur-mesure	PDB-fini brut- 4
Usage	PDB-fini brut- 4
Coûts de transport et délais de livraison	PDB-fini brut- 5
Mise en garde et avis de responsabilité	PDB-fini brut- 5
Garantie	PDB-fini brut- 5
Matériel à prévoir, au besoin	PDB-fini brut- 6
Transport, entreposage, manipulation et gestion des déchets	PDB-fini brut- 6
Avant l'installation	PDB-fini brut- 7
Coupe	PDB-fini brut- 8
Collage	PDB-fini brut- 8
Mortier de finition Silex	PDB-fini brut- 9
Scellant Silex	PDB-fini brut- 9
Vernis Silex	PDB-fini brut- 9
Éclairage	PDB-fini brut- 9
Entretien	PDB-fini brut- 9
Étapes d'installation	PDB-fini brut- 10
Matériel pour l'installation	PDB-fini brut- 11

Page Contact

# Présentation de Silex élément

Olivier Sénéchal, créatif et passionné de matières, créé Silex élément, l'alchimiste des matières, à Montréal en 2010. Rapidement, Olivier innove avec le béton et la métallisation à froid pour la fabrication à la main de revêtements muraux ultralégers uniques, destinés au marché de la décoration d'intérieur haut de gamme, et répond aux projets les plus ambitieux pour le résidentiel, commercial et l'hôtellerie de luxe. Le produit phare de Silex est **Peau de Béton™** (PDB) proposé en deux finis.

## Une entreprise québécoise à rayonnement international

Depuis 2018, Silex fabrique tous ses produits décoratifs à la main dans un nouvel atelier de production de plus de 15 000 p.c. à LaSalle (QC) pour répondre facilement aux besoins de production en série. Grâce à son approche collaborative avec des ingénieurs, designers, ébénistes d'art et experts en matériaux composites, et au développement de son réseau d'agents et de boutiques, Silex est un acteur du développement économique local et contribue au rayonnement international du savoir-faire québécois avec ses produits disponibles partout en Amérique du Nord.

## Les innovations de Silex élément répondent à 4 principes fondamentaux

- Mince et léger
- Facile à couper et à installer
- Chaque pièce est unique
- Pour un effet wow !

**La mission de Silex** : Permettre à tout un chacun d'exprimer sa personnalité grâce à une décoration unique

**Les valeurs de Silex** : Passion créative - Esthétisme - Intégrité - Collaboration - Respect de l'environnement

## Démarche écoresponsable

Consciente de l'importance de contribuer à la santé de la planète, Silex élément cherche toujours à réduire son impact environnemental, en privilégiant des matières premières locales, en réduisant les quantités ou épaisseurs des matériaux utilisés pour la fabrication, et en sélectionnant des produits à propriétés à valeur ajoutée, et à impact environnemental réduit, incluant :

- Panneaux d'1/4" d'épaisseur, de mélange de fibres naturelles et du minéral d'oxyde de magnésium
- Microcouche de béton à haute performance appliquée à la main
- Microcouche de poudre recyclée de métal
- Scellant à base d'eau
- Adhésif de construction hybride ADBOND EXTRÊME 5692 sans solvant, certifié Ecologo, fabriqué par une entreprise québécoise, certifié à impact environnemental réduit

## Livraison et cueillette

Silex élément propose la livraison partout en Amérique du Nord, facturée en sus, ou pour les commandes locales, la possibilité de cueillette à notre entrepôt de LaSalle (QC).

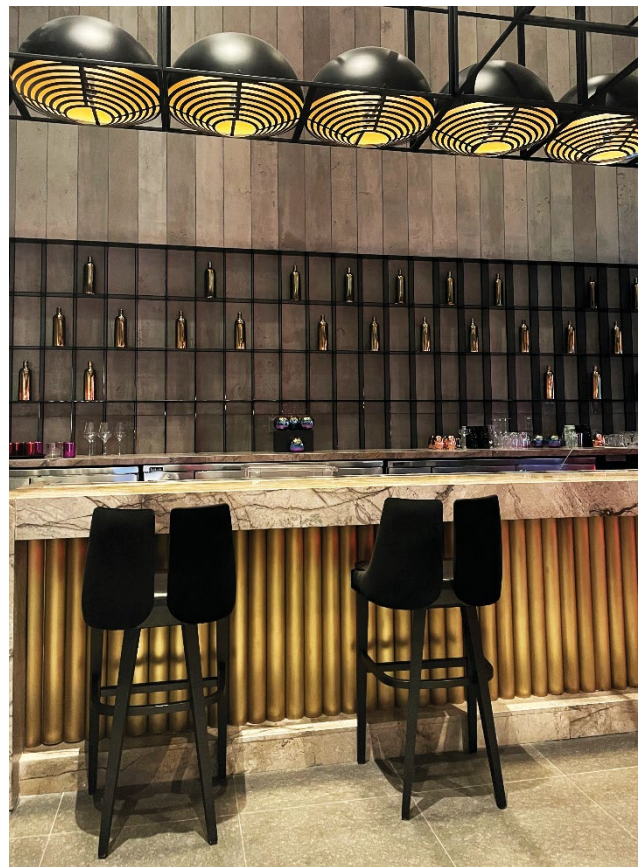


Ils ont fait confiance à Silex élément :

- Hôtel W Marriott
- Restaurant Tapas24
- Magasin Adidas
- Boutique Calvin Klein
- Starbucks
- La SAQ
- Magasin Bestseller
- Créatrice Caroline Néron
- Magasin Browns
- Artemano ameublement
- Boutique Dynamite



Restaurant **TAPAS,24** Montréal - PDB - fini métal 6" x 48" - Bronze



**W** Hôtel W Montréal - PDB - fini brut 8" x 48" - Oxygène



**(N)** Caroline Néron Laval - Créatrice et actrice  
PDB - fini brut, relief logo 24" x 48" - Nickel




**adidas** Boutique Adidas Miami - PDB - fini brut 24" x 48" - Ozone




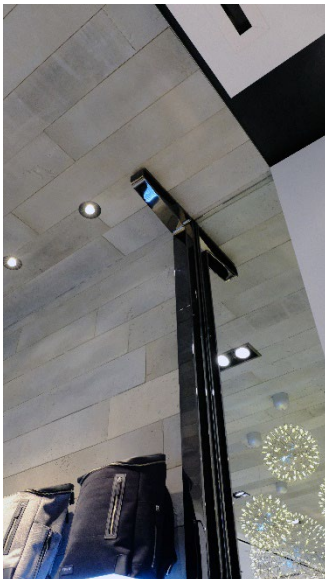
 Starbucks - PDB - fini brut 48" x 96" - Oxygène



 Bibliothèque de Brossard - format sur-mesure  
PDB - fini brut - Oxygène



 SAQ - PDB - fini brut - format et coloris sur-mesure  
SAO



 Browns - PDB - fini brut 8" x 48" - Nickel



 Boutique Dynamite - PDB - fini brut 16" x 48" - Oxygène

# Conditions générales de vente de Silex

## 1. DÉFINITION DU PRODUIT :

- Produits réguliers : Produits en entrepôt.
- Produits sur commande spéciale :
  - Produits que Silex ne détient pas en inventaire au moment de l'achat
  - Produits que Silex a en inventaire, mais dont la quantité commandée dépasse les quantités normales.
  - Produits qui doivent être obtenus par un achat spécial ou une production/fabrication spéciale, que ce soit auprès de fournisseurs externes ou internes.
- Produits complémentaires et accessoires : tout produit additionnel proposé à la vente par Silex

**2. APPROBATION DE LA COMMANDE :** La vente de produits prend effet au moment de la réception d'un bon de commande accepté par Silex et/ou lors de l'approbation du bon de commande de Silex par le client ou le distributeur, ou le représentant, et/ou la réception du paiement. Aucune commande ne sera passée sans dépôt de garantie, ou conforme aux ententes applicables de termes de paiements des partenaires.

**3. PRIX DE VENTE ET DÉPÔTS :** Tous les prix sont valables pour une durée de trente (30) jours à compter de la date de la soumission. Par la suite, tous les prix sont susceptibles d'être ajustés au prix de Silex en vigueur à la date de livraison, sauf s'il y a un accord, par écrit, des deux parties. Les prix ne comprennent pas les provisions relatives aux taxes et/ou droits applicables. Un dépôt minimum de 50 % sera exigé pour confirmer une commande spéciale (hors standard, format ou couleur). Les dépôts ne sont pas remboursables et seront conservés dans leur intégralité jusqu'à la dernière expédition du produit. Le solde du prix d'achat est payable par le client à la livraison.

**4. LIVRAISON ET ENTREPOSAGE DES COMMANDES :** Le client doit s'assurer de l'acceptation et de la prise de possession de la livraison de l'ensemble du matériel dans les trente (30) jours suivant la date de livraison demandée par le client, nonobstant le fait que cette date de livraison peut être antérieure ou postérieure à la date de livraison demandée par le client. Si le client souhaite retarder la réception du matériel au-delà de cette date, Silex peut en demander le paiement intégral. Par ailleurs, dans ce cas, Silex peut réclamer des frais d'entreposage mensuels, correspondant à 1 % de la valeur à expédier, hors taxes, mais Silex n'est aucunement dans l'obligation de stocker du matériel pour le compte du client. Il est entendu que Silex peut, à sa discrétion, disposer du matériel non accepté par le client.

**5. TRANSPORT ET DATES DE LIVRAISON :** Silex s'engage à faire son possible pour respecter la date de livraison demandée par le client. Toutefois, le client reconnaît que les dates de livraison des produits peuvent varier et sont hors du contrôle de Silex. Par conséquent, le client accepte que Silex n'assume aucune responsabilité en cas de retard de livraison, que ce retard soit causé par Silex ou par une tierce partie, et reconnaît que Silex ne garantit pas la livraison du matériel à la date de livraison demandée par le client. Le client reconnaît et accepte en outre que tous les frais de transport seront payés par le client à Silex conformément aux conditions de paiement convenues par les parties, et que tout transport de marchandises par un tiers est aux risques et aux frais du client, que ce transport ait été organisé par Silex pour le compte du client ou non. Silex ne garantit pas la livraison ou le transport par un tiers, y compris, mais sans s'y limiter, la qualité du service ou la livraison de matériel.

**6. GARANTIE** : La garantie de Silex varie en fonction de ses différents produits manufacturés. Le client reconnaît que tous les panneaux, tuiles, dalles et autres produits vendus sont sujets à des variations de teinte, taille et texture. Ces variations sont des caractéristiques inhérentes aux produits fabriqués et vendus par Silex. La garantie et la responsabilité de Silex se limitent dans tous les cas à la réparation ou au remplacement de produits manufacturés, présentant des défauts éventuels de fabrication présents avant l'installation ou l'application. En tout temps, l'acheteur, le client et/ou l'installateur doivent inspecter tout produit avant l'installation et reconnaissent que Silex ne sera pas tenue responsable de réclamation de quelque nature que ce soit une fois le produit ouvert, installé et/ou appliqué. Il incombe au client de faire installer les produits selon les instructions du fabricant. Il est de la responsabilité de l'acheteur et ou du client de s'assurer que les produits Silex sont bien adaptés à l'usage pour lequel ils sont destinés, et que tout dommage résultant d'une mauvaise utilisation ou d'une installation sur supports défectueux, n'est pas couvert par la présente garantie, et ne donnera droit à aucun échange de produit ou remboursement de commande.

**7. POLITIQUE DE RETOUR ET D'ÉCHANGE** : Toute marchandise retournée doit être dans son état d'origine et ne doit pas avoir été ouverte, coupée, installée ou appliquée. Aucun retour ou échange ne sera accepté pour les produits sur mesure ou coloris spéciaux. En outre, aucun retour ne sera accepté pour les produits sur commande spéciale et les marchandises achetées en liquidation. La copie originale de la facture est obligatoire. Les retours ou les échanges sont acceptés dans un délai de trente (30) jours à compter de l'achat. Le remboursement sera effectué selon la méthode de paiement originale. En fonction de la nature du produit, des frais de manutention entre 15-30 % seront appliqués.

**8. RÉSERVE DU DROIT DE PROPRIÉTÉ** : Tous les produits, présents et futurs, fabriqués et vendus par Silex au client demeurent la propriété exclusive de Silex jusqu'au paiement intégral de toutes les sommes dues à Silex, qu'elles soient facturées ou non, le tout incluant les intérêts et frais applicables. En cas de non-paiement, outre tous les autres droits et recours dont dispose Silex en vertu de la loi, Silex peut exiger du client qu'il remette l'ensemble des produits à Silex ou à toute autre personne désignée par Silex aux dates et lieux précisés par Silex, aux frais du client, et Silex peut se prévaloir de tous les autres recours prévus par la loi ou par le présent contrat.

**9. COMPÉTENCE JUDICIAIRE ET LOIS APPLICABLES** : Par la présente, l'entente sera interprétée et appliquée selon les lois de la province de Québec et les lois applicables du Canada. De plus les parties conviennent et consentent irrévocablement par la présente à se soumettre à la compétence exclusive de la Cour du District de Montréal, Province de Québec, du Canada, en lien avec toute réclamation ou tout différent découlant des droits et obligations prévus. Le client renonce à tout droit de modifier le lieu du procès déposé devant ce tribunal.

**10. LANGUE** : Ce document a été rédigé en français à la demande des parties, puis traduit en anglais. This document, in its original form, has been written in French at the parties' request, then translated to English.

**11. DÉLIVRANCE, EXÉCUTION ET ACCORD CONTRACTUEL** : Les conditions générales de vente de Silex sont disponibles en consultation libre en ligne sur son site internet (<https://silexelement.com>), et sur demande. En procédant à l'approbation de la commande lors de l'achat des produits Silex, le client et/ou les parties intermédiaires reconnaissent avoir lu, compris et approuvé les présentes conditions générales de vente de Silex. Le présent document constitue l'intégralité de l'accord entre les parties concernant l'objet des présentes et remplace toutes les négociations, accords et ententes antérieurs, qu'ils soient oraux ou écrits.

*Mise à jour 2022-01-31*

# Peau de béton™ - fini brut

Panneau de béton ultraléger décoration béton brut

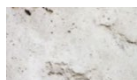


## FORMATS STANDARDS

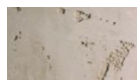
8" x 48"      16" x 48"  
24" x 48"      48" x 96"

## COLORIS

À des fins d'illustration. Commander des échantillons pour les variations naturelles de coloris.



Ozone



Terre



Oxygène



Nickel



Xénon

Série Onyx - Assortiment de coloris : 60% de Nickel, 30% de Xénon, et 10% d'Oxygène.

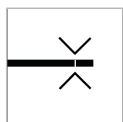
## DESCRIPTION

**Peau de béton™** (PDB), le produit phare de Silex élément, est fabriqué à partir d'une microcouche de béton à haute performance fusionnée à un panneau de mélange de fibres minérales et d'oxyde de magnésium de 1/4", et il est protégé par un scellant à base d'eau. Le processus de production à la main rend chaque panneau PDB ultraléger et unique, révélant des textures et des motifs différents. Grâce aux matériaux naturels utilisés, PDB est un produit écoresponsable. Son apparence et sa texture sont identiques au « vrai » béton. Résistant au feu et à la moisissure, le panneau PDB est facile à manipuler et simple à installer avec l'adhésif de construction recommandé (voir le [Guide installation panneaux PDB fini brut](#)).

## APPLICATION

**Peau de béton™** est idéal pour une application en intérieur pour vos projets résidentiels et commerciaux. Selon l'effet souhaité, les panneaux peuvent être installés horizontalement ou verticalement. Ils ne doivent pas être exposés directement à l'eau (douche), ni à une chaleur intense.

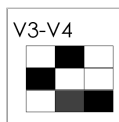
Épaisseur : ± 3/16"  
±0,7%



Ultraléger  
2,8 lb/pi²



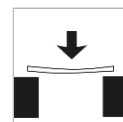
Variation de couleur,  
propre à la nature du  
béton, selon coloris



Résistance aux  
éclaboussures



Résistance à la  
flexion  
ASTM C348 > 11,4 MPa







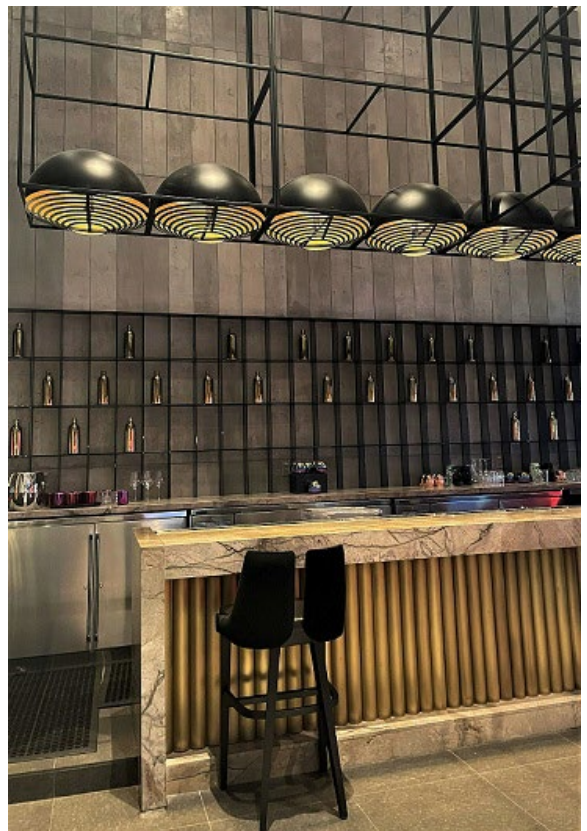
PDB - fini béton brut 48" x 96" - Oxygène



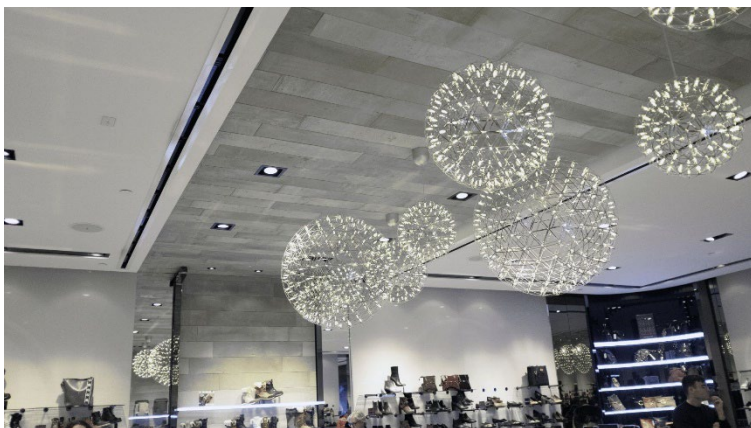
PDB - fini béton brut 16" x 48" - Ozone



PDB - fini béton brut 8" x 48" - Xénon



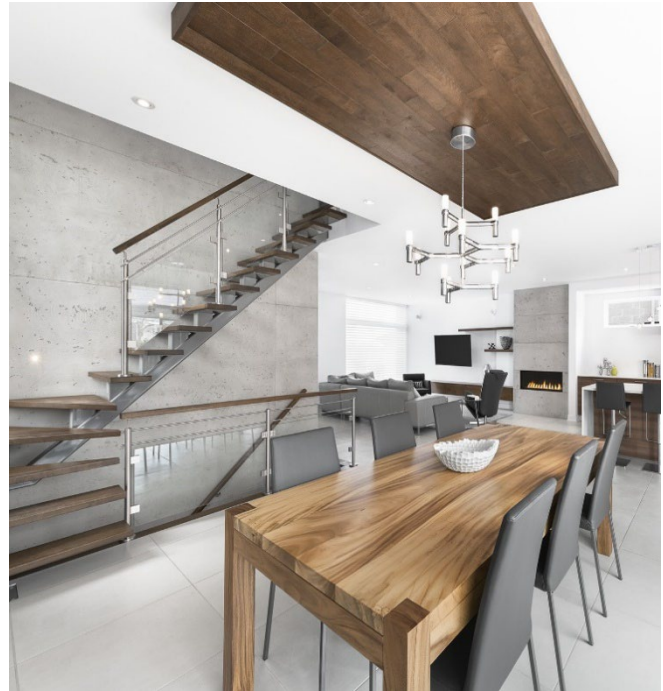
PDB - fini béton brut 8" x 48" - Oxygène



PDB - fini béton brut 8" x 48" - Nickel



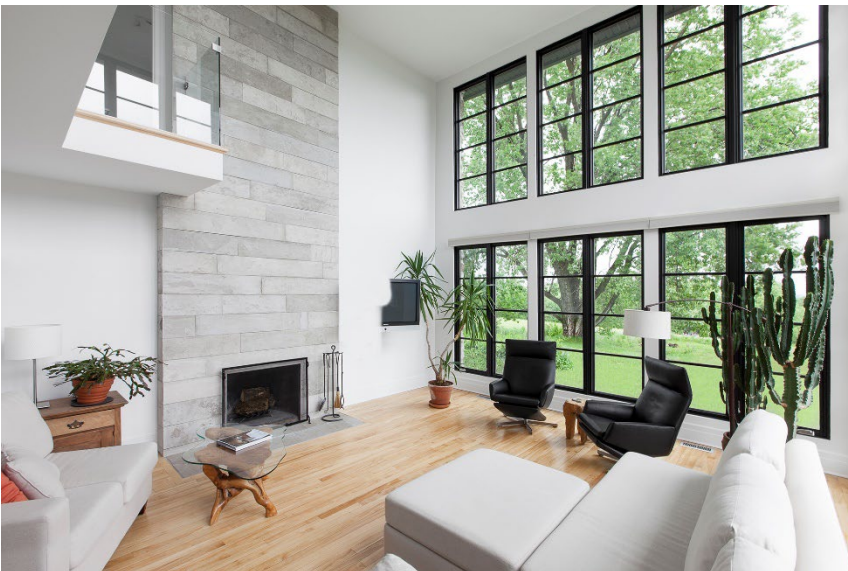
PDB - fini béton brut 8" x 48" - Xénon



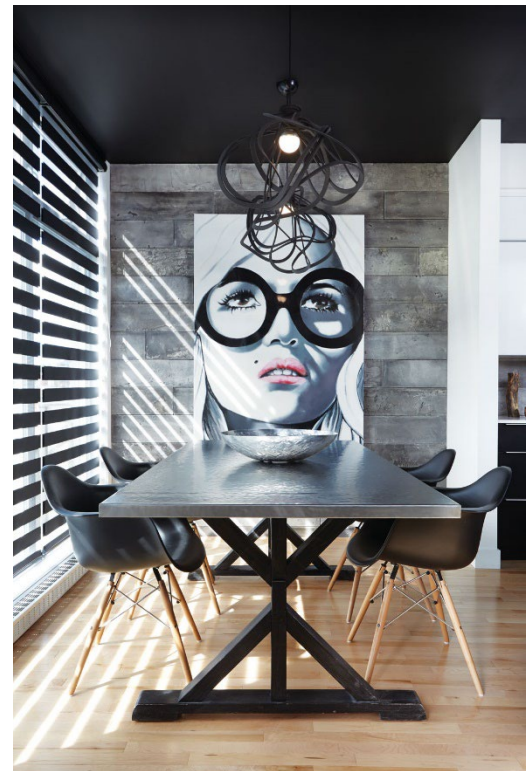
PDB - fini béton brut 24" x 48" - Oxygène



PDB - fini béton brut 24" x 48" - Terre



PDB - fini béton brut 8" x 48" - Ozone



PDB - fini béton brut 8" x 48" - Oxygène et Nickel

## FORMATS STANDARDS DE PANNEAUX ET CONDITIONNEMENT

<b>8" x 48"</b> (2,7 pi <sup>2</sup> )	4 panneaux par boîte (48 boîtes par palette)
<b>16" x 48"</b> (5,3 pi <sup>2</sup> )	2 panneaux par boîte (46 boîtes par palette)
<b>24" x 48"</b> (8 pi <sup>2</sup> )	2 panneaux par boîte (30 boîtes par palette)
<b>48" x 96"</b> (32 pi <sup>2</sup> )	<b>Minimum de commande :</b> 4 panneaux (une palette)

Tolérance de mesure des panneaux : ± 0,5%

## FORMATS SUR-MESURE

Des formats sur-mesure sont disponibles pour les projets de grande envergure, au même prix au pi<sup>2</sup> que les panneaux 48" x 96", avec des frais de coupes applicables en sus. Contacter Silex élément à [ventes@silexelement.com](mailto:ventes@silexelement.com) pour des informations complémentaires.

## USAGE

Les panneaux **Peau de béton™** peuvent être coupés et installés sur de nombreux supports, sauf le verre et le métal, idéalement sur du fibrociment ou du placoplâtre, sur les murs ou au plafond. Une fois installés, ils sont résistants à la chaleur et aux moisissures, et conviennent parfaitement aux contours des foyers ou aux milieux humides, tels que les dossierets ou les salles de bain. Les panneaux **Peau de béton™ ne doivent pas être installés dans une douche, au sol, ou sur supports exposés à une chaleur de plus de 200°C (392°F).**

Les images présentées dans ce document ne sont pas contractuelles. Les visuels et photos sont utilisés à des fins d'illustration de coloris et de réalisations de projets. **Pour les variations naturelles de coloris des matériaux, commander des échantillons de produits.**

## COÛTS DE TRANSPORT ET DÉLAIS DE LIVRAISON

Les coûts de transport sont facturés en sus selon le poids, le format, le volume et la destination.

Le délai de livraison des panneaux **Peau de béton™ - fini brut**, peut varier, selon l'inventaire disponible, de **2 à 6 semaines**, incluant la fabrication artisanale, la manutention et le transport, selon le produit, la couleur, le format, et le volume commandés. **Pour une livraison, le destinataire de la commande doit vérifier ses courriels (incluant la boîte d'indésirables) pour le courriel de confirmation d'envoi de sa commande.**

Pour les boutiques locales, Silex propose également la **possibilité de cueillette à notre entrepôt de LaSalle (QC)**. Attendre la confirmation de Silex, par courriel, avisant que la commande est prête à être ramassée.

## MISE EN GARDE ET AVIS DE RESPONSABILITÉ

Avant d'utiliser les produits Silex élément, l'utilisateur doit s'informer et s'assurer qu'ils conviennent aux fins auxquelles ils sont destinés, et vérifier le contenu de la commande (coloris, format, quantité et état) dès la livraison. L'utilisateur assumera tous les risques, de quelque nature que ce soit.

**Suivre les recommandations de Silex pour la manipulation, l'entreposage et l'installation du produit.**

Se référer au [Guide entreposage et manutention](#), et au [Guide installation panneaux PDB fini brut](#).

**Le panneau Silex ne sert en aucun cas de support structurel.** Il ne doit pas être installé à l'extérieur, au sol ou en contact direct avec l'eau, tel que douche, bassin ou piscine. Il ne doit pas être en contact direct avec une chaleur intense ou sous l'eau avant l'installation. **Ne pas utiliser de colle à base d'eau pour l'installation.**

**\*\*\* TOUT CONTENANT OUVERT OU TOUTE MARCHANDISE INSTALLÉE OU APPLIQUÉE**

**NE SERA NI REMPLACÉ(E), NI REPRIS(E) \*\*\***

## GARANTIE

La garantie de défaut de fabrication des panneaux **Peau de béton™** est d'une durée de 10 ans pour une utilisation normale du panneau, tel que recommandé par Silex élément.

Comme tout matériau fait de béton ou de métal, le fini peut présenter des microfissures, irrégularités et reliefs en surface, qui ne compromettent pas l'intégrité du produit. Ces aspérités ne sont pas des défauts de fabrication, mais font partie intégrale du charme unique de chaque panneau.

Aucune garantie n'est applicable si le panneau a été mal transporté, manipulé, ou installé, ou s'il a subi des dommages causés par un tiers ou dus à une installation sur supports défectueux. Voir le [Guide installation panneaux PDB fini brut](#). Il n'y a pas de garantie de résultat.

Prendre connaissance des conditions générales de vente disponibles sur le site internet de Silex élément.

## MATÉRIEL À PRÉVOIR, AU BESOIN

### Produits Silex recommandés

- Adhésif de construction hybride ADBOND EXTRÊME 5692, sans solvant (1 tube de 295 ml (10 oz) pour  $\pm 32$  pi<sup>2</sup> de panneaux). **Ne pas utiliser de colle à base d'eau.**
- **Mortier de finition Silex**, en option, de même variation de teinte que les panneaux, pour combler les espaces de joints.
- **Mortier de retouches Silex**, en option, de même variation de teinte que les panneaux, pour combler les trous éventuels d'installation.
- **Scellant Silex**, en option, pour une protection additionnelle des dosserets et des zones achalandées. Le scellant est suffisant pour toute surface horizontale ne nécessitant pas de protection particulière.
- **Vernis Silex**, en option, est requis pour toute surface humide, telle que dans la salle de bain (ne pas installer **Peau de béton™** dans une douche ou au sol) et zone achalandée horizontale, ou pour une protection accrue des dosserets.

### Ressources

Téléchargeables sur [silxelement.com/pages/guides](http://silxelement.com/pages/guides)

- **Guide installation panneaux PDB fini brut**
- **Guide entreposage et manutention**

### Outillage et équipements

Se référer aux tableaux **Matériel pour l'installation** et au **Glossaire outillage et équipement** en annexe.

## TRANSPORT, ENTREPOSAGE, MANIPULATION ET GESTION DES DÉCHÊTS

Transporter les emballages de panneaux sur la tranche et non à plat. Les entreposer sur la tranche de la longueur contre un mur, dans un lieu sec à l'abri de l'humidité et du froid.



Sortir les panneaux de l'emballage et vérifier qu'ils soient **conformes à la commande** (coloris, format, quantité et état). Entreposer les sur la tranche de la longueur contre un mur, pour ne pas les déformer, ou simplement empiler-les à plat sur sol nivelé. **Laisser les panneaux absorber l'humidité de la pièce pendant environ 24h avant l'installation.**



Même si les panneaux sont résistants à la flexion, il faut **manipuler les grands formats à deux personnes** : à l'horizontal sur une planche



de contre-plaqué pour les grands formats, et transporter à la verticale. Pour la manipulation de renversement, avoir une main de chaque côté (largeur et longueur) et faire attention aux coins du panneau. Se référer au **Guide entreposage et manipulation** en annexe.

Pour réduire l'empreinte écologique, **apporter les déchets de rénovation dans un centre de tri** ou un éco-centre. Au Québec, trouver un centre de tri dans votre région sur <https://www.recyc-quebec.gouv.qc.ca/>.

**\*\*\* Porter des équipements de protection pour manipuler, couper et installer les panneaux. \*\*\***

## AVANT L'INSTALLATION

### Préparation de la surface de support



Les panneaux doivent être installés sur **support plan, propre, sec, et dépoussiéré** pour une meilleure adhérence de l'adhésif.



Si le **Mortier de finition Silex** n'est pas utilisé pour combler les espaces de joints de 2 mm (1/16"), il est conseillé de **peindre le support** d'une couleur unie, proche du coloris des panneaux, **avant l'installation** pour une meilleure uniformisation du rendu final.

### Les panneaux doivent être droits (non courbés) lors de l'installation



Tel un matériau vivant, un **panneau peut présenter une légère courbure** à la suite d'une variation de température. Pour qu'il reprenne sa forme initiale, mouiller légèrement l'arrière du panneau. Placer le panneau côté fini vers le bas, sur un support nivelé, et répartir uniformément du poids sur le dessus, pendant 24h. Il est possible d'empiler plusieurs panneaux.

**Ne pas appuyer de manière excessive sur le panneau pour éviter de l'endommager lors de la pose.**  
**Ne pas mettre le panneau en contact direct avec une chaleur intense ou de l'eau.**



Laisser un espacement d'au moins **2 mm (1/16")** entre chaque panneau pour la dilatation du panneau. L'espace peut être laissé tel quel ou comblé avec du **Mortier de finition Silex** du même coloris.



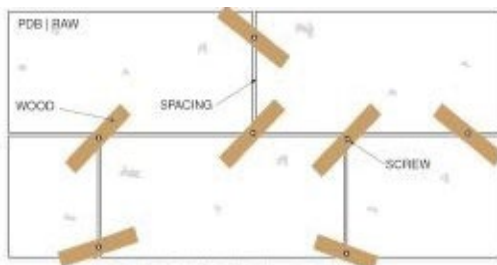
Une **moulure de métal de départ**, de type Schluter® ou équivalent, peut être utilisée (voir le site du fabricant pour l'installation).



**Technique de pose des panneaux de grande taille de 24" x 48" et 48" x 96"**, en plus du collage, pour renforcer le maintien des panneaux pendant que l'adhésif sèche (24h).

**Pose au plafond** : placer chaque panneau (face finie vers le bas) sur un contre-plaqué plus petit, qui servira de support pour le levage à horizontal du panneau, par au moins deux personnes, jusqu'au plafond. Coller et visser le panneau tel que recommandé ci-dessous.

**Option cales en bois** : utiliser des vis auto perforantes adaptées au support en arrière des panneaux. Visser les cales temporaires de support dans les espaces des joints.



**Option vissage** : utiliser des vis auto perforantes adaptées au support en arrière des panneaux. Visser dans les trous existants de la texture des panneaux en laissant les têtes de vis apparentes, pour pouvoir les retirer, éventuellement, une fois l'adhésif sec. Il est possible de boucher les trous des vis grâce au **Mortier de retouches Silex**.

**Option cloutage** : utiliser des clous de finition (18 Ga) avec la bonne pression au pistolet.

**Option colmatage des trous d'installation** : utiliser le **Mortier de retouches Silex**, de la variation de teinte du panneau, pour colmater les trous d'installation. Lisser l'excès de mortier avec d'une éponge humide.

## COUPE

À effectuer dans un endroit ventilé avec les équipements de protection contre la poussière.



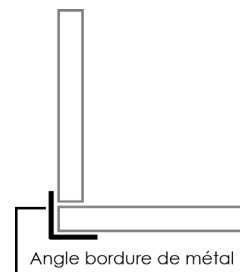
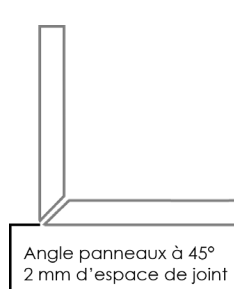
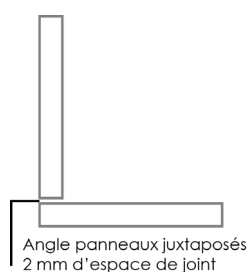
Recouvrir la zone de coupe de ruban de peintre. **Couper la longueur / largeur du panneau** à l'aide d'une scie à eau, d'une meuleuse à angle ou d'une scie circulaire avec lame de diamant, accotée à un rail de guidage, maintenue par des serre-joints. **Ne pas utiliser de coupe tuile mécanique.** Lisser les bords des coupés à l'aide de papiers à poncer.



Pour **faire une ouverture** (prises de courant, câbles, etc.) Recouvrir la zone à couper de ruban de peintre. Pour amorcer la découpe, percer un trou dans le panneau avec une perceuse munie d'un foret à béton. Utiliser une scie oscillante électrique. Lisser les bords de la coupe à l'aide d'un papier à poncer.

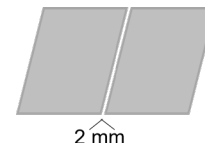


Plusieurs options sont possibles pour réaliser les **jonctions des coins des murs**. Les panneaux peuvent être juxtaposés, coupés selon un angle de 45° ou habillés d'une bordure de métal. Utiliser une scie circulaire avec guide pour faire un angle de 45°.



## COLLAGE

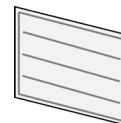
Silex recommande l'adhésif à construction hybride, sans isocyanate, phtalate ou solvant **ADBOND EXTRÊME 5692 (Adfast)** pour la pose des panneaux au support (1 tube de 295 ml (10 oz) pour  $\pm 32$  pi<sup>2</sup> de panneaux). Se référer aux recommandations du fabricant. **Ne pas appliquer de colle à base d'eau sur les panneaux.** Laisser 2 mm (1/16") d'espace de joint pour la dilatation des panneaux.



Pour une **installation horizontale** du panneau. Appliquer l'adhésif ADBOND EXTRÊME 5692, à l'aide d'un pistolet à calfeutrer, sur tout le pourtour du panneau à au moins 1,5" du bord, et à l'intérieur en lignes horizontales espacées de  $\pm 8$ ".



Pour une **installation verticale** du panneau. Appliquer l'adhésif ADBOND EXTRÊME 5692, à l'aide d'un pistolet à calfeutrer, sur tout le pourtour du panneau à au moins 1,5" du bord, et à l'intérieur en lignes verticales espacées de  $\pm 8$ ".



## MORTIER DE FINITION SILEX

Silex propose le **Mortier de finition Silex**, d'une variation de teinte associée au coloris des panneaux de fini brut. Le mortier peut être utilisé pour combler les trous temporaires d'installation des panneaux grand format et/ou l'espace des joints. Le **Mortier de finition Silex** est une poudre prémélange et pré-colorée.



*Le ratio du **mélange de mortier** est de 3,5 parts de poudre pour 1 part d'eau claire. Laisser le mélange reposer 5 min. avant utilisation. Le mélange doit être onctueux, mais se tenir sur la truelle. Garder le même ratio pour tous les mélanges. Pour le comblement des joints, apposer du ruban à peintre sur les bordures des panneaux pour les protéger des débordements. Humidifier les espaces de joints avec une éponge essorée pour que le mortier adhère mieux. Appliquer le mortier dans les joints avec le couteau à joint. Passer une éponge humide pour retirer le surplus et uniformiser. Rincer et essorer l'éponge à chaque passage. Retirer le ruban à peintre tant que le mortier est humide. Le mortier prend en 15 min.*

## SCELLANT SILEX

Une couche de **Scellant Silex** est appliquée lors de la phase finale de fabrication. Sur site, appliquer une autre couche de **Scellant Silex** pour une protection accrue des dossierets, zones achalandées et surfaces sollicitées. La surface doit être dépoussiérée, essuyée et complètement sèche avant l'application.



*La température d'application du **Scellant Silex** doit être entre 5° C et 25° C (41° F et 77° F), **idéalement entre 15° C et 20° C** (59° F et 68° F). Protéger les bordures de la surface à couvrir avec du ruban de peintre. Verser le scellant dans un bac à peinture. Commencer l'application par les coins et bords avec un pinceau à teinture et peinture, puis appliquer le scellant sur toute la surface en une couche mince, sans laisser de surépaisseur. Retirer les surplus de liquides et les coulées avec un chiffon microfibre propre. Pendant la durée du séchage, protéger la surface non-finie des taches et dommages. Retirer le ruban de peintre tant que le scellant est encore humide.*

## VERNIS SILEX

Le **Scellant Silex** est suffisant pour toute surface horizontale ne nécessitant pas de protection particulière. **Vernis Silex**, en option, est requis pour toute surface humide, telle que dans la salle de bain (ne pas installer **Peau de béton™** dans une douche ou au sol) et zone achalandée horizontale, ou pour une protection accrue des dossierets. Jusqu'à deux couches de **Vernis Silex**, incolore, fini satin ou mat, peuvent être appliquées au besoin. Attendre au moins 24h de séchage de la dernière couche du scellant.



*La température d'application du **Vernis Silex** doit être entre 5° C et 25° C (41° F and 77° F), **idéalement entre 15° C et 20° C** (59° F and 68° F). Appliquer à l'aide d'un rouleau laqueur en mousse (lavable à l'eau). Attendre 24h entre chaque couche. Pendant la durée du séchage, protéger la surface non-finie des taches et dommages. Retirer le ruban de peintre tant que le vernis est encore humide.*

## ÉCLAIRAGE

Concevoir le meilleur éclairage qui mettra en valeur les reflets et textures du produit, qui absorbe ou réfléchit la lumière selon l'exposition et les couleurs des luminaires utilisés.

## ENTRETIEN

Les panneaux **Peau de béton™** se nettoient facilement à l'aide d'une éponge imbibée d'eau tiède, sans savon, et essorée. Essuyer avec un chiffon propre, puis laisser sécher à l'air libre.



## ÉTAPES D'INSTALLATION

Consulter le **Guide installation panneaux PDB fini brut** (téléchargeable sur [silxelement.com/pages/guides](http://silxelement.com/pages/guides)), et se référer aux astuces partagées pour chaque étape.

1. S'assurer que les bonnes quantités de produits ont été commandées avec un plan d'installation
2. Ouvrir les emballages et vérifier le contenu puis préparer les outils et accessoires de protection requis
3. Au besoin, préparer et apprêter la surface de support
4. Vérifier les niveaux et mesures incluant les 2 mm (1/16") d'espaces de joints entre les panneaux
5. Si les panneaux présentent une légère courbure, se référer à la procédure Silex pour les redresser
6. Couvrir sol et ameublement avec des bâches pour les protéger, et préparer la surface de support
7. Suivre les recommandations de Silex pour la coupe des panneaux, et poncer les bords au besoin
8. Manipuler les grands formats à deux personnes, et utiliser un support en contre-plaqué pour le levage
9. Appliquer l'adhésif au dos de chaque panneau
10. Ne pas oublier les 2 mm (1/16") d'espaces de joints entre les panneaux lors de l'installation
11. Pour une adhésion plus rapide et pour les plus grands formats, utiliser des clous, vis ou cales temporaires
12. Après la période de séchage de l'adhésif (24h), retirer les vis ou cales temporaires
13. Protéger les bordures des panneaux avec du ruban à peintre pour les étapes suivantes, si applicable
14. Optionnel : combler les espaces de joints avec du **Mortier de finition Silex**
15. Optionnel : combler les trous d'installation avec du **Mortier de finition Silex** ou du **Mortier de retouches Silex**
16. Appliquer le **Scellant Silex** et/ou le **Vernis Silex**, pour les surfaces très sollicitées, salle de bain ou dossier
17. Apporter les déchets de rénovation dans un centre de tri ou un écocentre
18. Concevoir le meilleur éclairage qui mettra en valeur les reflets et textures uniques

# Matériel pour l'installation

Tableau des produits Silex pour l'installation des panneaux **Peau de béton™** - fini brut.

## Installation panneaux Peau de béton™

### Recommandé par Silex

#### Adhésif de construction hybride ADBOND EXTRÊME 5692

1 tube de 295 ml (10 oz) pour  $\pm 32$  pi<sup>2</sup> de panneaux

À ajouter à la commande  
selon les pi<sup>2</sup> de panneaux

#### Mortier de finition Silex

Poudre pré-colorée de la même variation de couleur que les panneaux

Conçu pour les panneaux PDB - fini brut

Réf. : 1 kg (2,20 lb) pour  $\pm 40$  pi<sup>2</sup>

Pour les espaces de joints

#### Mortier de retouches Silex

Poudre pré-colorée de la même variation de couleur que les panneaux

Conçu pour les panneaux PDB - fini brut

Réf. : 0,45 kg (1 lb) pour  $\pm 20$  pi<sup>2</sup>

Optionnel

Pour combler les trous d'installation

#### Scellant Silex

Incolore, fini satin ou mat

Réf. : 946 ml (32 oz) - couvre  $\pm 120$  pi<sup>2</sup> en 2 couches

Optionnel

Pour une protection supplémentaire des  
dossierets et zones achalandées

#### Vernis Silex

Incolore, fini satin ou mat

Réf. : 946 ml (32 oz) - couvre  $\pm 100$  pi<sup>2</sup> en 2 couches

Optionnel

Pour une protection accrue des  
dossierets et zones achalandées

**Voir les accessoires disponibles à l'achat sur le site internet de Silex**

Visiter [www.silexelement.com](http://www.silexelement.com)

*Conversion de quantités en unités américaines*

Tableau des outils requis pour l'installation des panneaux **Peau de béton™** - fini brut.

























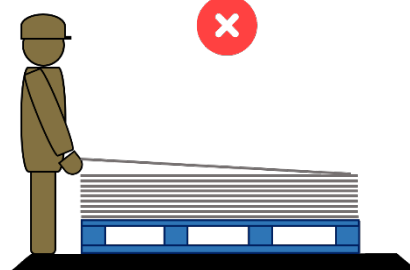
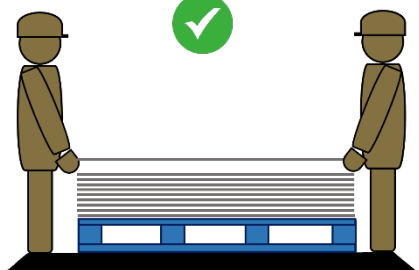
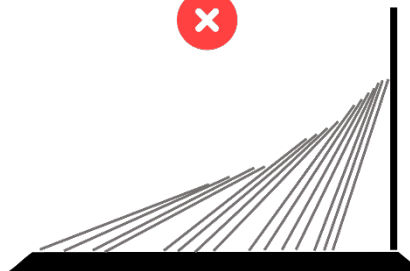
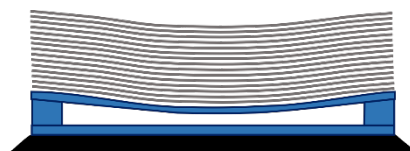
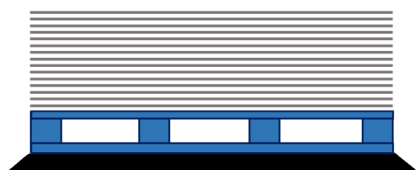
	Outils et équipements	Installation panneaux Peau de béton™
Lunettes de protection		✓
Masque de protection		✓
Gants		✓
Adhésif de construction hybride <b>ADBOND EXTRÊME 5692</b> 1 tube de 295 ml (10 oz) pour ± 32 pi <sup>2</sup> de panneaux		✓
Bâche de protection		✓
Chiffons de microfibre		✓
Contenant à déchets		✓
Dépoussiéreur		✓
Équerre		✓
Meuleuse d'angle		✓
Niveau		✓
Pistolet à calfeutrer Pour l'adhésif		✓
Plan d'installation		✓
Scie à eau		✓
Scie oscillante électrique		✓
Scie circulaire avec lame à diamant		✓

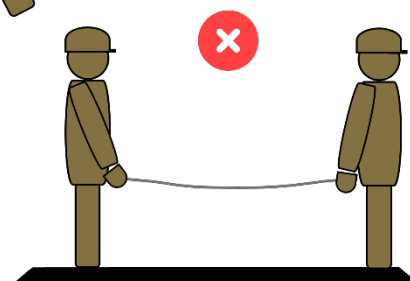
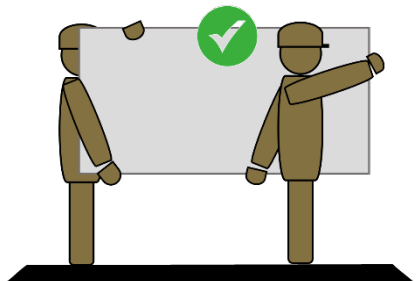
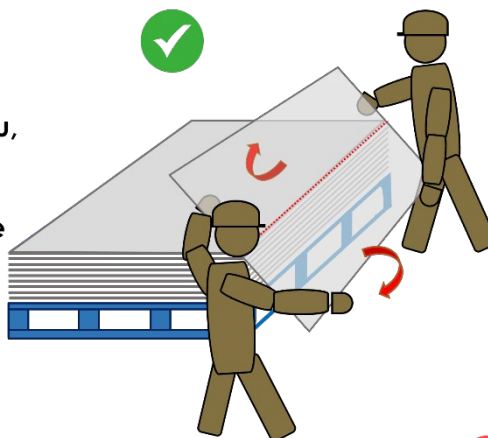
Tableau des outils requis et optionnels pour chaque étape et besoin d'installation des panneaux.

	Outils et équipements	Installation panneaux Peau de béton™
Rail de guidage pour scie		√ Lors des coupes
Serre-joints		√ Lors des coupes
Papier abrasif de grains 120 et 220		Optionnel si coupes
Planche de contre-plaqué légèrement plus petite que les panneaux grands formats		√ Pour les grands panneaux
Cales en bois		Optionnel Grands panneaux
Clous de finition 18 Ga		Optionnel Grands panneaux
Perceuse munie d'un forêt à maçonnerie		Optionnel Grands panneaux
Pistolet à clou à pression		Optionnel Grands panneaux
Vis autoforeuses		Optionnel Grands panneaux
Éponge à coulis		Optionnel Si mortier
Couteau à joint de 4" or 5"		Optionnel Si mortier
Tasse à mesurer		Optionnel Si mortier
Pinceau à teinture et peinture		Optionnel Si scellant / vernis
Rouleau laqueur en mousse		Optionnel Si scellant / vernis
Ruban de peintre		Optionnel si mortier/scellant/vernis
Bordures de métal de départ de type Schluter®		Optionnel
Niveau laser		Optionnel

# Guide entreposage et manipulation



Pour éviter de courber le centre du panneau, accoter-le sur la pile pour le faire pivoter à la verticale.





**Silex élément**

1 (438) 382-9796

Bureau : 7328 rue Cordner

Cueillette : Porte arrière-garage du 7232 rue Cordner

LaSalle (QC) H8N 2W8

[silexelement.com](http://silexelement.com)

[ventes@silexelement.com](mailto:ventes@silexelement.com)